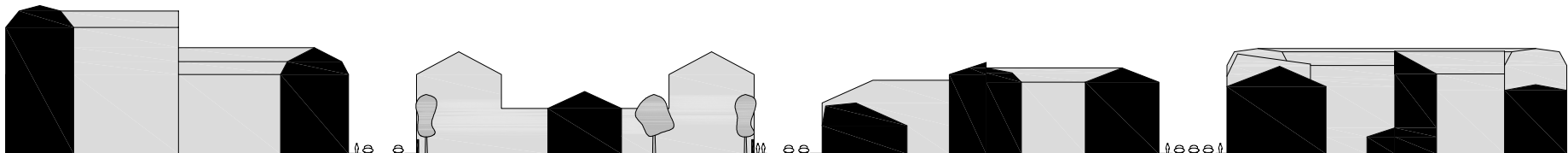


Långgatorna i Masthugget

- karaktärisering och analys av stadsmiljö



INNEHÅLLSFÖRTECKNING

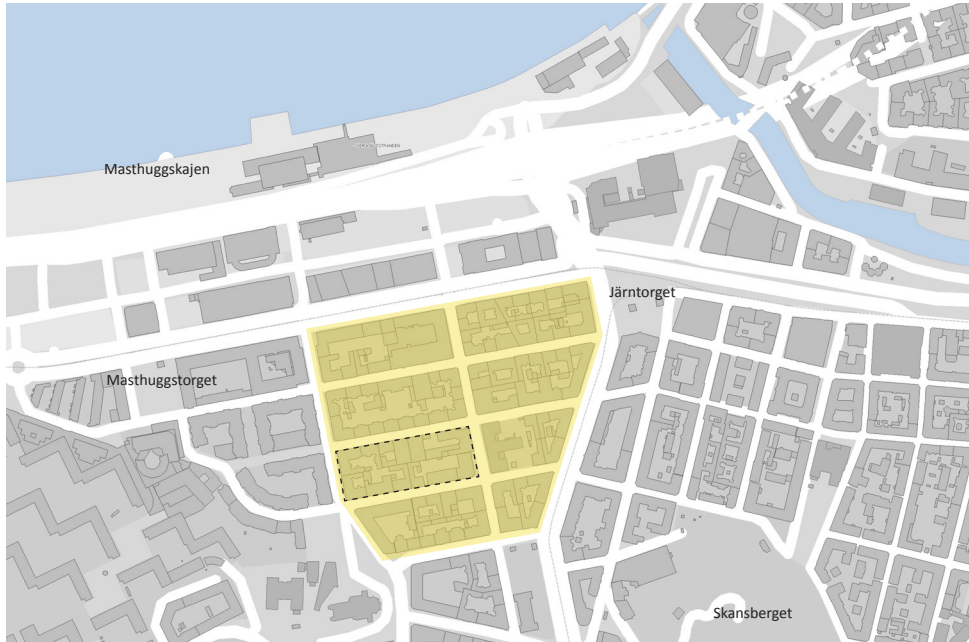
Bakgrund	3
Målsättning	3
Utgångspunkt	4
Områdets framväxt	5
Stadsliv	
<i>Arvet från hamnen</i>	9
<i>Livet på Långgatorna idag</i>	10
Stadsrum	
<i>Struktur och bebyggelse</i>	11
<i>Gaturum och stråk</i>	12
- Första Långgatan	13
- Andra Långgatan	14
- Tredje Långgatan	15
- Fjärde Långgatan	16
Vad förmedlar miljön? Och vad berättar den?	17
Kritiska punkter - Långgatorna i sin helhet	18
I närbild: Kv Barken	19
<i>Stadsrumskvaliteter</i>	20
Kritiska punkter - specifika tillägg för kv Barken	21
Referenser	22
Analytiskt kartläggningmaterial	23



Teckning av Sven Nilsson, 1960. Från Stadsmuseets arkiv.

*Göteborgs stadsbyggnadskontor 2012
Åsa Hultgren*

*Maria Lissvall, arkitekt
Sören Holmström, antikvarie
Malin Häggdahl, arkitekt*



- Aktuellt område, i rapporten omnämnt som långgatuområdet
- Aktuellt detaljplaneområde, kv Barken

Bakgrund

Stadsbyggnadskontoret har inlett ett arbete med att ta fram ny detaljplan för Kv Barken inom stadsdelen Masthugget. Målsättningen är att i nästa steg göra nya detaljplaner även för de omkringliggande kvarteren Briggen, Smacken och Skutan. Gällande plan för dessa kvarter är från 1948. När planen upprättades var det mesta av nuvarande bebyggelse redan uppförd. Gällande plan överrensstämmer inte med verklighetens användning och bebyggelse.

Nya synsätt och betraktelser om vad långgatuområdet är och bör tillåtas vara påkallar ett behov att upprätta nya detaljplaner för området. Viktigt i arbetet är att värna om och söka stärka den särskilda karaktär som idag präglar området och ligger många göteborgare varmt om hjärtat. Detta konstaterande ligger till grund för framtagandet av denna rapport.

Hela området omfattas av Göteborgs bevarandeprogram "Kulturhistoriskt värdefull bebyggelse i Göteborg". Kvarteren öster om Nordhemsgatan är dessutom klassat som riksintresse för kulturmiljövården.

Målsättning

Målsättningen med denna karaktärisering och analys av Långgatornas stadsmiljö har varit att inventera stadsliv, stadsrum samt kulturmiljömässiga aspekter inom långgatuområdet i allmänhet och kvarteret Barken i synnerhet för att utröna vad det är som utgör områdets speciella karaktär och vilken roll den fysiska miljön spelar för denna. Syftet är att visa på existerande upplevelsevärden och strukturer som är viktiga för uppfattningen om området och som är nödvändiga att ta hänsyn till vid eventuell utveckling, i synnerhet i koppling till föreliggande detaljplanearbete. Då långgatuområdet utgör en tydlig sammanhängande enhet med inbördes variation kvarteren sinsemellan är det viktigt att inte begränsa denna karaktärisering till enbart kvarteret Barken, utan också belysa kvarterets relation till och ställning i sin kontext.

Området som undersöks i denna rapport består av åtta kringbyggda stenhushusvarter som avgränsas av Första Långgatan i norr, Linnégatan i öster, Plantagegatan i söder och Värmlandsgatan i väster. Arkitekturen inom dessa kvarter är unikt variationsrik och skapar en dynamisk miljö. Den tre kvarteren längst västerut som Långgatorna slutar i – kv Galeasen/Jakten, Korvetten och Kostern – lämnas i stort utanför undersökningen då de präglas av egna homogena karaktärer som skiljer sig från de övriga kvarteren.

Rapporten lägger fokus på att beskriva området ur sitt historiska, sociala och rumsliga sammanhang samt hur dessa aspekter relaterar till varandra.



Utgångspunkt

Att utröna den särskilda karaktär som präglar Långgatorna i Masthugget är en aspektrik uppgift. Det står klart för många att de här stadsmiljöerna i form av behagliga långsmala gaturum bär på en alldeles egen anda; en anda av livfullhet, spänning, intensitet, brokighet, kreativitet, spontanitet, dynamik, rörelse, kontraster, mångfald, ifrågasättande, kaxighet, ruffighet, ärlighet; en sorts oputsad skönhet. En del försöker abstrakt beskriva denna atmosfär som "kontinental". Men frågan är om inte atmosfären, stadsdelens karaktär, i själva verket representerar det motsatta, nämligen det lokala; en del av kärnan i det som är det sanna *göteborgska*.

För faktum är, att den komplexa uppfattning vi idag har om långgatsområdet är resultatet av en över 200 år lång utveckling. Yttringar av ideal och tendenser från stadens olika epoker står på flera sätt och ställen att finnas inom Långgatornas ramar, inte alltid uppenbara men ändå närvarande för att berätta sin historia. Om dåtid såväl som nutid. Om estetiska ideal såväl som sociala relationer. Om den fysiska miljöns betydelse såväl som det fria tänkandet och skapandet.

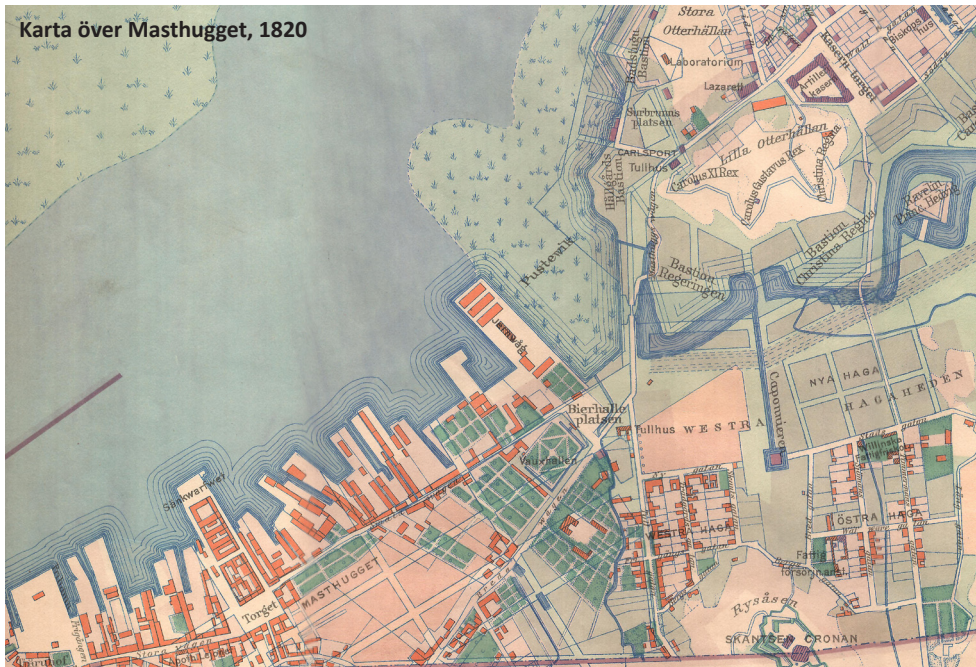
I stadsbyggnadskontorets skrift om riktlinjer för stadens utformning, "Stadsbyggnadskvaliteter", påpekas att "ett synligt historiskt djup ger staden karaktär". Detta manifesteras i ledsatsen om att man ska "ta vara på de historiska spåren från stadens olika epoker". Det finns många anledningar till varför detta är en viktig punkt att ta fasta på. En handlar paradoxalt nog om nutida konkurrenskraft: "Frågan om bevarande blir central eftersom den kulturhistoriskt intressanta bebyggelsen utgör en viktig komponent vid värdering av ett samhälles attraktivitet och därmed utvecklingsbetingelser"¹. I fallet med långgatsområdet i Masthugget bör detta påstående tas i beaktande. Gatorna och dess bebyggelse utgör idag en unik attraktiv miljö och är ett bra exempel på den eftersträlvade blandade staden. Mixen av olika epokers arkitektur, av husens ålder och höjder, ljusinfall på en mångfald av smala fasader, av bostäder och verksamheter, upplåtelseformer, gatans invånare; såväl fysiskt som strukturellt är variationsrikedomen inom området påtaglig. Den levande dynamiken är inom befintliga ramar självgående och självskapande; människor attraherar människor, liv attraherar liv. Det stadsliv som existerar inom Långgatorna är till mångt och mycket inte möjligt att planera för, men det är väsentligt att förstå dess förutsättningar för att kunna upprätthålla andan även då området utvecklas.

Bra miljöer bör nyttjas och optimeras. Men med intresset för ett attraktivt område följer sårbarhet och den stora risken för överexploatering, vilken i slutändan ofta dödar den ursprungliga karaktär som stod för den faktiska attraktiviteten. Det är kommunens ansvar att värna om och stärka stadens rikedom av *olika* karaktärer och kvaliteter. Syftet med den här rapporten är att beskriva den värdefulla karaktär som Långgatorna innebor, med fokus på den fysiska miljöns betydelse och de kritiska punkter som är avgörande för att bibehålla denna karaktär.

¹ Cars, G. Olsson, K. Snickers, F.



Tredje Långgatan mot väster



Områdets framväxt

Det område som idag är stadsdelen Masthugget ingick i stadens ursprungliga ägor, den så kallade donationsjorden. Namnet fick stadsdelen efter masthamnarna, vilka tidigare låg längs älvstranden. Vid dessa bedrevs handel med trä och tillverkning av master, såväl för stadens behov som för export. Även båtbyggeri bedrevs. Anledningen till att dessa verksamheter etablerade sig utanför stadens portar var dels för att vara oberoende av stadspортens öppettider, dels för att stadens reglerande stadgar inte omfattade förstäderna vilket möjliggjorde en friare bebyggelse.

År 1823 kom den första officiella planen för utbyggnad av gatunätet i Masthugget. Genom 1866 års stora stadsplan fastställdes områdets nuvarande utformning med rätvinkliga lång- och tvärgator i ett rutnätssystem. Där Masthuggstorget och Järntorget nu ligger fanns öppna platser eller torg redan på 1700-talet. Dessa utvidgades och fick en stramare form i och med de nya planerna.

Utbyggnaden genomfördes cirka 1850-1930, med tyngdpunkt på perioden 1870-1910. Första Långgatan utgjorde den stora genomfartsleden västerut och har traditionellt rymt många verksamheter. Andra Långgatan utlades på 1860-talet som huvudstråk genom Masthugget till Majorna och här gick stadens första spårvägslinje före elektrifieringen 1902. Den nya bebyggelsen uppfördes i huvudsak av sten, först i byggnader om tre våningar, så småningom i fyra till sex våningar. Det var dominerande bostadsbebyggelse, ofta med butiker i bottenplan och verkstäder på gården, med inslag av allmänna byggnader och rena industribyggnader. Många av fastigheterna omgärdades av plank och användes som materialupplag för bl. a. trävaror, järnvaror, ved och kol. Ofta fanns där också stall för hästar, vagnbodar och verkstäder av olika slag.

Under den långa utbyggnadstiden växte idealen vilket har medfört en varierad bebyggelse representerande olika byggnadsstilar. Ljusa nyrenässansbyggnader, byggnader med jugendinspirerade tegelfasader och de i nationalromantisk stil samsas inom samma kvarter med låga enklare verkstadsbyggnader från sekelskiftet. En förutsättning för denna variationsrikedom har varit den småskaliga fastighetsindelningen. Denna har haft direkt inverkan på stadsrummets uttryck och också på vilka verksamheter som under åren har etablerat sig här.

Utöver gatunäts- och kvartersavgränsningen fanns ingen specifik planering för bebyggelsestrukturen, bara den allmänna byggnadsförordningen. Resultatet blev tätbebyggda fastigheter, med endast mycket små gårdar bakom gatubyggnaden, vars relationer till varandra ofta uppfattas som slumpmässiga.

År 1948 fastställdes en ny stadsplan för området. Den varierade bebyggelsen med blandad användning gick stick i stäv med tidens ideal och ansågs olämplig. Den nya planen bibehöll gatudragningarna men funktionsuppdelade kvarteren. Bostäder skulle koncen-



teras till kvarteren i söder där gårdarna skulle göras mer bostadsvänliga genom att ta bort gårdsbebyggelsen. Inom kv Barken planlades för en park. De norra kvarteren skulle innehålla i huvudsak handel. Dessa gårdar fick överbyggas helt upp till fem meter för handelsändamål. De nya planerna genomfördes inom delar av kvarteren längst i norr, där fastigheter slogs samman och mer storskalig sammanhängande bebyggelse uppfördes. Inom kv Smacken revs en del av gårdsbyggnaderna, men utan att ersätta bebyggelsen med den tillåtna överbyggnaden. Resultatet är att kv Smacken idag har förhållandevis öppna och gröna gårdsrum. Inom kv Barken genomfördes ingenting av den nya planen, som för kvarteret i huvudsak innebar minskad byggrätt.

År 1964 upprättades ny plan för kvarteret Korvetten. Den nya bebyggelsen bredde stort och sammanhängande ut sig över hela kvarteret. Tio år senare gjordes ny plan för kvarteren Kråkstaden, Jakten och Galeasen efter att ett byggkonsortium hade förvärvat samtliga fastigheter, utom två stycken inom kv Kråkstaden. Kvarteren skulle saneras. Kv Jakten och Galeasen bebyggdes med sammanhängande homogena bostadskomplex på upp till sju våningar.

Ena halvan av kv Fregatten fick ny detaljplan 1989. I planen konstaterades att husen mot Värmlandsgatan var av högt kulturhistoriskt värde och att dessa skulle bevaras. Husen bedömdes friska och anslag om värnande av byggnaderna gavs. 1991 ansökte fastighetsägaren om planändring för rivningslov för nämnda hus (två fastigheter) samt för ytterligare två fastigheter. Det hade i nya utredningar konstaterats att byggnaderna var angripna av svamp. Angreppen bedömdes tillräckligt svåra för de två fastigheterna vid Värmlandsgatan för att medge rivning. Fastigheterna 6, 7, 8 och 9 slogs samman till en fastighet och bebyggdes några år senare med två relativt storskaliga bostadshus med en på flera sätt för området främmande arkitektur.

1990 medgavs rivningslov för hörnbyggnaden på fastighet 4:6 inom kv Barken. Den rivna tomten blev ny fastighet och bebyggdes 1992 med bostäder med service för äldre. Samma år medgavs också rivningslov för industribyggnaden på fastigheten på andra sidan Fjärde Långgatan, fastighet 1:13 på hörnet inom kv Fregatten. Byggnaden hade eldhärjats och var strakt angripen av mögel. 1997 uppfördes bostadsbebyggelse med garage i gatuplan.



Första Långgatan, 1900



Andra Långgatan, 1901



Tredje Långgatan, 1902



Andra Långgatan, 1961



Göteborg. Järntorget.

Järntorget, 1930

Stadsliv

Arvet från hamnen

”Järntorget är nu dels en central plats, dels en af de stora stråkvägar i Göteborg, hvilka göra ett verkligt storstadsintryck. Man märker icke alltid vid Hamngatorna att Göteborg är en storstad, ännu mindre vid Statens jernvägsstation; hamnen ter sig ju vissa årstider högst liflig, men här störa de tomma varuskjulen illusionen. Ute vid Järntorget får man mer odeladt intryck af en stor framåtgående stad, der lifvet pulserar friskt. Här råder på vissa tider af dygnet en trafik och febril rörelse som verkligen är helt intressant att åse.”

- Ur Morgonposten den 23/3 1867.

Man kan säga att Göteborgs karaktär framför allt har danats under fyra epoker: den befästa staden, handelsstaden, industristaden och nu kunskaps- och evenemangsstaden. För stadens identitet som handels- och industristad spelar Masthugget och Långgatorna en mycket stor roll, och arvet från dessa epoker speglas än idag på flera sätt i området.

Hamnens läge här var viktigt för Långgatornas utbyggnad. Liv och rörelse genom handel och verksamheter vid hamnen samt huvudstråket Breda vägen gav tidigt ett bra underlag för värdshus, krogar, förlustsekaféer och butiker och verkstäder kopplade till hamnen. Här fanns också det förnämare folkets sommarbostäder och nöjesanläggning Vauxhall. I hamnen påträffades sjömän från alla världens hörn, och längre ned vid Landsväggsgatan, nedanför Skansen Kronan, fanns den livfulla och färgstarka italienska kolonin. Kring mitten av 1800-talet var arbetarnas Haga stadens folktätaste stadsdel.

Även då Långgatorna byggdes ut med borgerlig stenhusbebyggelse bestod blandningen av folk i rörelse till stor del. Där fanns krogarna och butikerna längs Andra Långgatan, huvudstråket med spårvagn upp till Majorna där en tredjedel av stadens innevånare då bodde, och inslaget av verkstäder och industrier bland Långgatornas bostadsbebyggelse. I långgatskvarteren bodde förmöget folk åt gatan och kontorister, handelsbiträden och småhantverkare åt gården.

Så småningom växte arbetarrörelserna fram och platsen kring Järntorget blev deras samlingspunkt, i närhet till deras medlemmar. Även den mer folkliga kulturen frodades här i och med Nya teatern, Folkan och Hagateatern. Grunden för Järntorget som arbetarkulturens centrum lades och slog rot.



Masthuggskajen, ca 1930



Masthuggskajen, årtal okänt



Sänkverkskajen, från Första Långgatan,
1950-54



Andra Långgatan 29, 1961



Andra Långgatan 52, årtal okänt



Järntorget, 1950-tal

Livet på Långgatorna idag

Även om Masthugget och Långgatorna än idag representerar en viktig del av Göteborgs identitet i utbyggnaden kring hamnens verksamhet är det förmodligen inte denna karaktär som idag är den mest uppenbara för gemene man. Men, trots att Haga idag har sanerats och byggts om och bostadsrätterna på Långgatorna är bland de mest attraktiva i staden, så genomsyras området kring Järntorget än av arvet från hamnen och den folkliga kulturen.

Den ärvda strukturen med verksamheter och bostäder blandat i de smala fastigheterna längs de stråkvänliga Långgatorna, där det alltid händer något i liv eller i visuella intryck, är högt skattad av många. Det historiska flödet av en bred skara människor gör sig ännu gällande och Långgatornas utpräglade variationsrikedom gör identifieringsgraden större för fler. Långgatorna är allas och ingens. Atmosfären är tillåtande och fri, ärlig och kreativ. Demokratisk och modern, trots strukturens ålder på 150 år, och bebyggelse som spänner mellan 10 och närmre 160 år.

De småskaliga verksamheterna lever än idag i fastigheternas små lokaler med rimlig hyra. Läget i staden, det livliga och inspirerande klimatet och gemenskapen kring Långgatornas identitet(er), och framförallt de låga hyrorna, gör det populärt för egenföretagare att starta sin verksamhet just här. Nätverkandet är starkt och man hjälper varandra med råd

och praktikaliteter, i gemensam brist på större ekonomiska medel eller bakomliggande företagsorganisationer. För även om atmosfären är tillåtande är det inte alla verksamheter som etablerar sig här. Gatans hårda asfaltskaraktär, de många pubarna, porrklubbarna och allmänt röjiga stadsliv gör att varumärken av exklusivare sort håller sig borta och hyrorna hålls nere. Fastighetsägarna har tagit till sig värdet av områdets identitet och väljer och stöttar verksamheter som förstärker denna. Omsättningen på verksamheterna hög. Här testas man sin affärsidé, bära eller brista. De som lyckas behöver så småningom se sig om efter större lokaler och lämnar på så sätt plats för nästa generation.

Även hantverkarkulturen lever på ett sätt kvar, nu i form av kreativa kollektiv, ateljéer för keramik, mode, fri konst och kultur, konst- och hantverksskolor och ett rikt musikkiv. Auktionskammaren finns än idag kvar och också ett visst utbud antikvitets- och konstbutiker. Bakom planket på Tredje Långgatan finns till och med ett småskaligt båtsnickeri med ursprung från 1930-talet, en levande koppling till det förflutna.

Den småskaliga företagandans och gräsrotskulturen skapar ett sjudande klimat för stadens näringsliv. Här testas möjligheter och nätverkarkulturen sätter processerna på högt spinn. Kultur och kommersialism vävs samman men låter ingen integritet gå förlorad, varken för skaparen eller för brukaren/kunden. Faktum är att kultur först och främst produceras här. Den kultur vi konsumerar är den som svävar i de långsmala intrycksrika gaturummen.



Båtsnickeri bredvid ateljé, Tredje Långgatan



Fjärde Långgatan mot väster



Gamla verkstadsbyggnader på Tredje Långgatan



Andra Långgatans östra entrépunkt



Andra Långdagen, Andra Långgatan



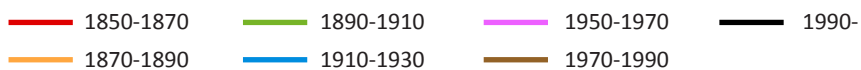
Andra Långgatan mot väster



Saluhall i f.d. brandstationen, Nordhemsgatan



Andra Långgatan



Stadsrum

Struktur och bebyggelse

Det särskilda med långgatsområdets fysiska miljö är att dess byggnader har uppförts inom en given grundläggande struktur under lång tid. Den grundläggande strukturen består av de fyra långgatorna, parallella med hamnens sträckning i norr, som korsas av två tvärgator, Värmlandsgatan och Nordhemsgatan. I söder begränsas området av Plantagegatan, i öster av Linnégatan. Alla gator inom området håller en bredd kring 12 meter, med blandad trafik. Gatunätet bildar åtta kvarter, varav merparten är särskilt långsmala.

Inom denna givna struktur uppfördes den ursprungliga bebyggelsen under perioden 1860-1930, vilket har resulterat i en brokig men tydlig kvarterstad. Integrerat bland den huvudsakliga bostadsbebyggelsen finns några större institutionsbyggnader såsom f.d. polishuset (idag stadsdelsförvaltning), f.d. brandstationen (idag saluhall och bibliotek) och auktionskammare. Flera mycket miljö- och historiebetydande industri- och verkstadsbyggnader med tillhörande attribut finns också kvar på vissa fastigheter, ett särskilt unikt inslag i göteborgsk bevarad kvarterstad.

Vid uppbyggandet av området var det brukligt att maximera sin tomt även bakom gatu- byggnaden, antingen med smala volymer med lager eller tjänstebostäder i L- eller C-form eller med verkstad i en gårdsbyggnad. Detta resulterade ofta i inbyggda minimala gårdar. Då flera av kv Smackens gårdsbyggnader har rivits utgör kvarteret i sammanhanget ett undantag, med förhållandevis stora gårdar med viss grönska. De övriga kvarterens gårdar har ingen eller extremt lite grönska. Där en trädkrona skyntas blir den därför än mer effektiv i stadsmiljön.

Kv Barken skiljer sig stort från andra kvarter med sin låga exploatering över kvarterets mitt. Där öppnar kvarteret sig mer mot gatan och blottar sitt rika taklandskap, höga skorstenar, nakna gavlar och gårdarnas sparsmakade grönska. Även det gamla polishuset bryter den generella upplevda strukturen med sin utstickande stil och byggnadstyp. Gamla brandstationen bildar inom kv Briggen sitt egna kvarter i kvarteret med sin annorlunda byggnadstyp med platsbildning framför. Vid byggnadens baksida öppnas kvarteret upp längs långsidorna och tillåter genomgångspassage.





Långgatsområdet, översikt från söder



Vackra proportioner, gammal verkstadsbyggnad



Avfasat horn, smala fastigheter, verksamheter



Något att titta på



Kontraster på Tredje Långgatan

Typologier och stilar varierar, men det finns ett antal för området karaktärsskapande gemensamma nämnare:

- de högre byggnaderna i områdets utkanter mot Första Långgatan, Linnégatan och Plantagegatan
- de generellt sett lägre byggnaderna inom området med en medianhöjd kring fyra våningar mot gatan
- varierade hushöjder
- gårdsbebyggelse av varierande höjder
- småskalig fastighetsindelning
- smala fasader mot gatan med markerad åtskiljande vertikal fasader (eller murar, plank) i liv med gatan
- balkonger endast i hörnläge eller ut mot de större gatorna
- avfasade hörn på hörnfastigheter
- markerade bottenvåningar genom arkitektoniska detaljer och/eller utåtriktade aktiva bottenvåningar
- taklutning mot gatan, markerade takfötter avslutar byggnaden uppåt
- sten som fasadmaterial
- småskalig verksamhet
- blandad trafik på gatorna
- gatubredden kring 12 m
- inga träd på de smala gatorna inne i området

Gaturum och stråk

Trots Långgatornas brokighet, variationsrikedom och täta blandade trafik är stadsrummet mycket tydligt – *det är på gatan det händer*. Gaturummets proportion om husens medianhöjd på fyra våningar (ca 14-15 m) och 12 m bred gata ger en känsla om stadsmässighet, men utan att förlora intimitet och mänsklig skala. En lägre skala, som t.ex. i Haga, får oss att referera till småstaden eller som här, till en bevarad och pittoresk äldre stadsdel. En större skala, t.ex. Vasastadens, gör att uppfattningen om gaturummet som intimt och lokalt minskar. Långgatorna är precis så breda att de tillåter en begränsad mängd blandad trafik, vilket håller gatorna befolkade och hastigheter nere. De betongade bottenvåningarna, samt de varierade hushöjderna, förstärker den mänskliga skalan och erbjuder fotgängaren mycket att titta på och uppleva.

Långgatorna har sinsemellan olika attraktivitet och olika funktioner som stråk. Ju fler målpunkter ett stråk har på och i ändarna av sin sträcka desto mer frekvent används det. I och med den topografiska barriären sydväst om Långgatorna samt Oscarsleden i norr, blir Långgatorna de självklara förbindelserna österifrån mot de populära stadsdelarna Majorna och Kungsladugård i väst. Gatorna ligger även i direkt förbindelse med kollektivtrafiknoden vid Järntorget, med strosvänliga Haga och med Linnégatan som leder upp till Slottsskogen. Långgatorna (främst Andra Långgatan) gynnas också av sitt arv som livfulla gator, en spiral där människoflöden ger underlag för kommersiella verksamheter och liv på gatan som fortsätter attrahera än mer människoflöden. Även stimulerande upplevelser längs sträckan ökar attraktiviteten.

På följande sidor beskrivs var och en av Långgatornas särskilda karaktär.

Första Långgatan

När Långgatorna byggdes ut fick Första Långgatan utgöra genomfartsled västerut jämte hamnverksamheterna mot älven, medan Andra Långgatan var stadsstråket med spårvagn och butiker. Idag går spårvagnarna istället på Första Långgatan men ännu har gatan karaktär av kommunikationsled mer än stadsgata. Gaturummet är storskaligt, cirka 36 meter brett. Den norra sidan är bebyggd med kontorsfastigheter i stora kvarterstäckande volymer emellan vilka ligger stora parkeringsytor. Bakom dessa ytor skymtas Stena-terminalen och dess båtar. Mellan Första Långgatan och hamnen ligger Oscarsleden som en kraftig barriär. Enstaka skjul- och magasinsbyggnader minner om den ursprungliga hamnbebyggelsen.

Gatans södra sida domineras även den av höga, moderna fastigheter i stora enheter. Kv Korvetten nybebyggdes 1971 som en stor sammanhängande volym. Dess öppna, storskaliga volym bryter strikt mot de gängse, slutna kvarteren i området. Kv Kryssaren domineras av kontorsfastigheter i 50- och 60-talsmodernism. Dessa omger ett äldre jugendhus och ett nybygge från 1985. Kv Slupen avviker från de övriga kvarteren på Första Långgatan genom sin äldre bebyggelse i varierad skala. I kvarteret ligger flera av Masthuggets äldsta byggnader. Den äldsta, Första Långgatan 12, byggdes 1857 och Lindbergska husen som dominerar Järntorget västra sida är från 1861.

Den södra sidan är levande med verksamheter, butiker och restauranger i gatuplan. Dock är miljön så pass dominerad av gaturummets nakna storskalighet att sträckningen till stor del tappat attraktivitet som gångstråk.

Ledord:

- *Kommunikationsled*
- *Storskaligt*
- *Koppling till hamnen*



Första Långgatan mot öster



Storskaligt inom kv Kryssaren



Varierat inom kv Slupen



Lindbergska husen i gatans östra ände



Verksamheter i bottenplan längs södra sidan

Andra Långgatan

Till skillnad från övriga entrépunkter in i långgatsområdet möter Andra Långgatan i öster Järntorget med en lågpunkt om tre våningar. Längre in på gatan varierar husen livligt mellan tre till fyra våningar, ibland fem om man inräknat inredda vindar. Ett karaktärsskapande brott i strukturen är enplansbyggnaden inom kv Smacken vars mindre konventionella verksamhet till porrklubb kan anas i och med den stängda och skumt stumma fasaden.

En dominerande andel av byggnaderna är uppförda under 1800-talets senare hälft och kring sekelskiftet. De smala fasaderna bjuder på en stor variationsrikedom när man rör sig längs gatan. Skalan på hus och gata tillåter solen att spela på fasaderna ända ned till trottoaren en sommardag. Olika takhöjder skapar inte bara fysisk variation utan ger också en omväxling på ljusets infall och hur det rör sig. När solen träffar fasaderna av olika material, utformning och färg skapas olika densitet i gaturummet, ständigt levande.

Majoriteten av husen byggdes ursprungligen som bostadshus, med verksamheter i bottenplan och i gårdshusen. Idag används dock några av fastigheterna helt till verksamheter.

Gatan ger ett brokigt intryck där verksamheternas mångfald håller gatan levande lång tid på dygnet. I gatunivå ryms utåtriktade lokaler med föreningsliv, småskaliga butiker, udda blandade verksamheter, pubar, kaféer och restauranger. Gatan är relativt vindskyddad, det finns mycket att titta på samt målpunkter för många vilket resulterar i ett mycket aktivt stråk. Bilar, cyklister och gående trängs alla på den långa och smala gatan. Detta ger gatan en egen, annorlunda, charmig och lite stökig atmosfär.

Ledord:

- *Utåtriktad småskalig verksamhet*
- *Variationsrikedom i fasader och hushöjder*
- *Tydligt stadsrum i form av homogent gaturum*
- *Rörelse*



Östra entrépunkten



Folkliv en tidig kväll



Utåtriktad verksamhet i bottenplan



Port in till gård, Andra Långgatan 20



Andra Långgatan 16



Variation, utbud och speglingar

- *Tredje Långgatan*

Tredje Långgatan är den av Långgatorna som mest bjuder på kontraster, variation i form av blandad stad, solitära byggnader och överraskningar. Pulsen är lugnare än på Andra Långgatan eftersom verksamheterna här är mindre utåtriktade och stadsrummet är mer uppbrutet och luftigt. Även där kvarterssidorna öppnas upp markeras fastigheterna mot gatan med låg byggnad, mur eller plank. Öppna portar i en sluten fasad skänker spänning och triggas nyfikenheten om kvarterets inre.

Entrépunkten i öster mot Linnégatan kantas av rikt dekorerade och högresta byggnader. I fortsatt riktning österut går stråket över i Hagas låga bebyggelse. I gatans västra fond står Masthuggskyrkan i högt blickfång. Mitt på Tredje Långgatan, där den korsas av Nordhemsgatan, står långgattsområdets resliga mittpunkt i form av f.d. polishuset (idag stadsdelsförvaltning), ett av Göteborgs främsta nationalromantiska exempel.

Östra delen av Tredje Långgatan präglas av flera större institutionsbyggnader; Auktionsverket, f.d. brandstationen samt nämnda f.d. polishuset. Här finns även välbevarade industribyggnader från sent 1800-tal. Den här delen av gatan har sedan ombyggnaden av brandstationen till saluhall med kaféer och restauranger samt bibliotek blivit mer frekventerad. Framför saluhallen, mot Nordhemsgatan, finns områdets största (i princip enda) platsbildning där restaurangernas uteserveringar kring lunchtid fylls upp av gäster. Denna plats för utomhusvistelse särskiljer sig inom långgattsområdet där stadslivet i övrigt är i ständig rörelse.

I gatans västra del präglas den norra sidan av enhetliga 4-våningars bostadshus med ljusputsade fasader i nyrenässans, medan det södra kvarterets sida på mitten är uppbruten av en låg verkstadsbyggnad från tidigt 1900-tal och ett plank bakom vilket finns ett båtsnickeri. Snickeriet har varit verksamt här sedan 1930-talet och är ett unikt kvarlevande inslag i miljön. Planket i sig är även det kulturhistoriskt intressant. Förr fanns flertalet plank likt detta i Långgatornas stadsmiljöer, bakom vilka dölde sig materialupplag eller verkstäder.

Bakom planket och den låga verkstadsbyggnaden blottas kvarterets insidas intrycksrika taklandskap med höga skorstenar och gårdarnas sparsmakade grönska. Över denna del av gatan flödar ljus och luft. Dynamiken mellan den strama norra sidan och den ruffiga, brokiga södra sidan resulterar i ett mycket spännande stadsrum, med en direkt anvisning om områdets ursprungliga och alltjämt kvarlevande kontrastskapande mångfald. Flera byggnader på Tredje Långgatan är av byggnadsminnesklass (se bifogat material), likväl som själva miljön.

Ledord:

- *Spel mellan öppet och slutet*
- *Kontraster*
- *Grönska*
- *Blandade typologier*
- *Rikt och blottat taklandskap*
- *Industrihistoria*



Fjärde Långgatan

Fjärde Långgatan har tidigare, likt Tredje Långgatan, dominerats av företagsamhet och verkstäder, men upplevs idag till största del som en lugn bostadsgata. Här finns långgatsområdets senaste nybebyggelse i form av renodlade bostadshus från 1990-talet och framåt.

Gatans entrépunkt från öster är högrest, byggnaderna är rikt detaljerade och bottenvåningarna är levande med restauranger och butiker. En bit in på gatan trappas byggnadshöjderna snabbt ned och f.d. brandstationens luftiga gård bryter upp det intensiva rummet.

Där Fjärde Långgatan korsar Nordhemsgatan står i två hörn nyare bostadshus från 1990-talet. Arkitekturen är starkt bostadsbetonad med balkonger ut mot gatan och anonyma och stängda bottenvåningar. Dessa hus anpassar sig mindre väl till områdets stadsmässiga sammanhang.

Fortsättningsvis ligger på gatans norra sida några av områdets äldsta byggnader från 1870-talet. Dessa två till tre våningars byggnader inrymde ursprungligen skola för "van-artiga" barn respektive verkstad, bageri samt bostäder och används idag för poliklinik respektive bostäder. Byggnaderna har starkt miljöskapande värde och kontrasterar mot södra sidans striktare bostadshus.

Längre ned på gatans södra sida, strax innan den korsas av Värmlandsgatan finns områdets allra nyaste hus. Även dessa är starkt bostadsbetonade med balkonger mot gatan och en för området främmande takutformning. Då husen är resultat från en rejäl fastighets-sammanslagning bryter husen mot områdets struktur med smala och varierade fasader. Den sammanlagda helheten av det horisontella utbredandet, det dominerande taket samt brist på spännande detaljer särskilt i marknivå gör att byggnaderna känns storskaliga och stumma i sitt sammanhang.

På motsatt sida finns kulturhistoriskt intressanta byggnader i form av gamla Telegrafverkets klassicistiskt vitmålade tegelbyggnad samt på hörnet ett välbevarat bostadshus med detaljer i jugendstil.

Ledord:

- *Bostadsgata*
- *Homogent stadsrum*
- *Lugn*
- *Industrihistoria*
- *Bredd i arkitektoniska stilar*



Entrépunkt i öster



Sikt genom flera kvarter



Detaljrikedom, markerad bottenvåning



I korsningen med Nordhemsgatan, mot väster



Gamla skolan, vy mot väster



Gatans västra ände, nytt mitt emot äldre

Vad förmedlar miljön? Och vad berättar den?

Vid ett försök att definiera vad det är som karaktäriserar långgatsområdet och dess anda är det viktigt att förstå de historiska sammanhangen, de sociala sambanden och den fysiska miljön som ofrånkomligt sammanlänkade. Det historiska arvet från hamnen som satte en särskild social prägel på området, läget i staden, den fysiska bebyggelsens långsamma utveckling, skalan på och utformningen av stadsrummen, de välbevarade miljöerna, den självgående sociala attraktionen, den sjudande gräsrotskulturen, de billiga lokalerna – allt hänger det samman för att förmedla och alltså skapa Långgatornas gällande atmosfär.

Utbyggnaden av stenstaden i Vasastaden och Lorensberg var prydlig, borgerlig och stadsmässig och ingen plats för industri och grovt hantverk. I Masthugget satsades också på stenhusutbyggnad men tack vare läget i denna viktiga flödes- och handelsnod kom området att få en annan prägel än den övriga nya stenstaden. Här blandades bostäder och butiker med verkstäder och småskaliga industrier. Här fanns borgerligt folk, hamnens utländska sjömän och passerande Majornabor. Här flödande liv och utbyttes tankar och åsikter. Så småningom uppstod här en central plats för den folkliga kulturen, som en motpol till Götaplatsens finkultur.

Även idag andas området gräsrotskultur, social dynamik och en stolthet i det ruffiga. Långgatornas brokiga, varierande och dynamiska stadsmiljö är som en fysisk återspeglning av det liv som levs på gatorna (eller är det tvärtom?) – inte i huvudsak tillrättat och prydligt, utan snarare oförutsägbart, fritt (inom gemensamma ramar) och kreativt. De små

detaljerna, egenheterna och minnena blir lika viktiga som den grundläggande strukturen inom vilken de samlas.

För att återknyta till rapportens inledande stycken så är det kanske så, att vi i den här stadsdelen hittar en representant för något sant göteborgskt. Det är en livfull stadsdel utvecklad i nära samspel med hamnens verksamhet; här har den göteborgska arbetarkulturen och den folkliga kulturen sina rötter; här möts folk av olika åldrar och intressen; dess skala är stadsmässig men ändå intim och lokal, ett sätt på vilket staden Göteborg ofta beskrivs; stadsrummen är distinkta och demokratiska, öppna för alla. Sist men inte minst: det verkar här finnas något för nästan alla göteborgare att identifiera sig med, att relatera till och sympatisera med. Här finns en variation i utbud, arkitektur och social sammansättning inom tydliga stadsrum som tilltalar en mångfald av stadens befolkning. Vad kan anses mer göteborgskt än det?

Långgatsområdet är unikt och viktigt för staden. Här pyr kultur och företagsamhet. Det är en viktig mötesplats. Här finns ett stadsmässigt och kulturhistoriskt djup, fortfarande levande i fysisk gestalt. Intresset för områden som detta, med kreativa och sociala flöden inom oputsade och lite råa men nog så charmiga stadsrum, ligger i tiden. Inte bara nationellt utan även internationellt. För att förvalta denna beskaffenhet är det viktigt att hålla hårt på de ramar som sätts då utvecklingsmöjligheter prövas. Det är viktigt att se till de vinster som detta område genererar i form av kultur, företagande och social hållbarhet i det långa loppet. Annars riskerar vi att förgöra den karaktär vi ville omfamna i första taget.



Nordhemsgatan, vy mot hamnen



Plank döljande båtsnickeri, Tredje Långgatan 24



F.d. materialupplagsbyggnad, Nordhemsgatan 24



Taklandskap inom kv Barken



Tredje Långgatan mot väster



F.d verkstadsbyggnad, Tredje Långgatan 26

Kritiska punkter - Långgatorna i sin helhet

- *Områdets skala* – hushöjder varierar inom området men ligger generellt kring tre-fyra våningar mot gata inom området, kring 6 i områdets ytterkanter. För att värna om områdets karaktär som stadsmässigt men intimt och lokalt är det viktigt att nya byggnader inte överstiger dessa våningsantal. Det praktiska gamla polishuset bör tillåtas fortsätta fungera som områdets höga mittpunkt.
- *Hushöjder* – den livliga variationen på husens höjder och det särskilda taklandskap de bildar är karaktärsskapande för området och bör bibehållas.
- *Takfall mot gatan med markerade takfötter som avslutar byggnaden uppåt* – en viktig aspekt för uppfattningen om proportionerna och för sammanhålningen av gaturummen.
- *Små fastigheter* – en småskalig fastighetsindelning med smal fasad mot gatan är nödvändig för att värna om variationsrikedomen i fasaderna, den vertikala strävan samt de små verksamhetslokalerna. Fastighetsgränser bör vara vertikalt markerade. Sammanslagning av fastigheter får inte förekomma.
- *Variation i typologier* – många av de äldre verkstads- och industribyggnaderna har med åren rivits och ersatts med mer renodlade bostadshus. De som finns kvar inom området idag är extremt viktiga som miljöskapande element och har högt kulturhistoriskt värde för berättelsen om området. Det är väsentligt att bevara och värna om dessa byggnader.
- *Variation i byggnadsålder och stil* – den långsamma utbyggnaden av stadsdelen är starkt bidragande till dess karaktär. Denna fysiska berättelse om stenstadens utbyggnad och de skiftande idealen är av stort kulturhistoriskt värde. Flertalet byggnader bör förses med skyddsbestämmelser. Detta kan även gälla gamla verkstadsbyggnader inne på gårdarna.
- *Blandad användning* – Långgatornas historia som livfulla stadsmiljöer är till stor del beroende på den blandade användningen av husen och inom området. Särskilt viktigt är det att gynna *aktiva gatuplan*, det vill säga att verksamheter planeras för och inrättas i byggnadernas gatuplan.
- *Markerade bottenvåningar* – de äldre husen inom området har en tydlig byggnadsordning med markerade offentliga bottenvåningar, medan de övre våningarna är av mer privat stuk och ofta inhyser bostäder eller kontor. Mar-

körerna består ofta av skyltfönster, arkitektoniska detaljer som en avskiljande gesims ("midja"/"skärp") och sockelvåningar av annat material eller kulör och utformning än det övriga huset. Bottenvåningar bör alltid ha extra höjd och ge möjligheter till olika verksamheter. Detaljrikedom, särskilt i markplanet, är gynnsamt och passande i området.

- *Balkonger endast mot de större gatorna eller i hörnlägen* – balkonger ut mot de smala gatorna inom området förtar stadsmässigheten från dessa relativt småskaliga stadsrum och ska inte utföras.
- *Avfasade hörn* – avfasade hörn på hörnfastigheter är ett genomgående drag inom området som samlar kvarteren och gaturummen.
- *Stenhus* – Masthugget som stenstad är av kulturhistoriskt intresse. Nya fasadmaterial bör användas med största försiktighet.
- *Hus i liv med gatan* – fasad, mur eller annan tydlig passande markör av fastighet mot gatan är viktigt för att bibehålla stadsrummens distinktion. Eventuella öppningar bör inte vara större än att gaturummets tydligt uppfattade kontinuitet består.
- *Blandad trafik* – framkomligheten på gatorna är mycket viktig för att hålla verksamheter och gatuaktiviteten vid liv.
- *Blandade upplåtelseformer* – området har idag en heterogen befolkning i bostadsrätter, hyresrätter, studentbostäder och kollektiv som är gynnsam ur social hållbarhetsaspekt.
- *Det hårdgjorda gaturummet som stadsrum* – det aktiva livet och rörelsen på gatorna är något av det mest typiska med Långgatorna. De långsmala hårdgjorda stadsrummen är kulturhistoriska och unika miljöer som bör tillåtas förbli just gaturum för att inte förlora sin ruffiga charm. Träd bör inte finnas på de smala gatorna inom området, utan bör förpassas till gårdarna. Gatornas konstanta bredd och sträckning ska behållas.
- *Kopplingen till hamnen* – områdets fysiska koppling till hamnen är viktig för områdets kontext och bör betonas och eventuellt förstärkas.



I närbild: Kvarteret Barken

I relation till sin omgivning är Kv Barken det kvarter inom vilket variationen i arkitekturen är som störst. Kvarteret har vuxit särskilt långsamt fram och innehåller en mångfald typologier, användningsområden och stilar.

Det första huset att anpassas inom den nya långgatsstrukturen var folkskolan i kvarterets sydöstra hörn (4:6) som uppfördes 1871. Byggnaden är i två till tre våningar och uppbyggd i rött tegel. 1902 byggdes huset till med den del som går i rött tegel och spritputs.

På kvarterets mitt uppfördes 1877 huset på fastighet 4:7. Huset är i tre våningar och användes ursprungligen för magasin, service och bostäder. Gårdsbyggnaden användes för verkstad. Stilen är i symmetrisk nyrenässans, gatufasaden i spritputs medan gaveln och gårdsfasaden är i rött tegel. Byggnaden har höga hantverksmässiga kvaliteter och är en av långgatsområdets bäst bevarade äldre byggnader med bland annat en ovanligt välbevarad interiör. Den anses ha mycket högt kulturhistoriskt värde i kraft av sin ålder, sin historia och sitt oförändrade skick. Den ringa exploateringsgraden gör den också till ett starkt miljöskapande element i sitt sammanhang.

På kvarterets motsatta sida (712:27) finns två verkstadsbyggnader från 1905 respektive 1902. Byggnaden som livar mot gatan är en envåningsbyggnad med inredd vind. Gårdsbyggnaden har två våningar med inredd vind. Byggnaderna inrymde ursprungligen smidesverksamhet och dess bevarade höga skorstenar är ett mycket viktigt karaktärsdrag i kvarteret. Byggnaderna är enkla i sin utformning och har byggts om och till ett flertal gånger under årens lopp. Idag är gården dem emellan helt överbyggd. Som några av de få



Kv Barken, översikt från söder

kvarvarande verkstadsbyggnaderna inom området har dessa en viktig roll som förmedlare av områdets tidigare historia med den blandade bebyggelsen. Byggnadernas fasader, låga exploatering, inneboende verksamhetslokaler samt de bevarade skorstenarna är också mycket viktiga för den särskilda uppfattningen om området.

Vägg i vägg med de gamla verkstadsbyggnaderna finns ett möbel- och båtsnickeri, mot gatan gömt bakom det karaktärsfulla bevarade planket. Platsen användes ursprungligen för materialupplag men har sedan 1930-talet hyst snickeriet. Den levande verksamheten, den låga exploateringen samt det slutna planket är de viktigaste och för området mest betydelsefulla karaktärsdragen.

Kvarterets västra del domineras av bostadsbebyggelse i fyra våningar vars ålder spänner från 1885 till 1911. Hörnfastigheterna i dämpad jugendstil anses vara av särskilt kulturhistoriskt värde. I denna del finns också gamla Telegrafverkets byggnad från 1919, ritade av Hans Hedlund. Byggnaden ligger stilmässigt mellan nationalromantik och 20-talsklassicism och har en offentlig prägel. Den höjer sig cirka en halv våning över omkringliggande bostadshus. Idag inryms kontor i fastigheten. Övriga tre fastigheters bostadshus (4:2, 4:8 samt 712:26) uppvisar nyrenässans, jugend respektive nationalromantik i stil.

I kvarterets nordöstra del (4:5) rester sig f.d. polishuset sig stolt. Byggnaden uppfördes 1911 för sitt ändamål och är ritad av C. Lindholm. Polishuset är en påkostad och omsorgsfullt utformad tegelbyggnad i nationalromantisk stil. Gården hade ursprungligen mindre byggnader för stall och så småningom bilgarage. På 1960-talet byggdes en ny envånings baracklänga innehållande häktesceller. Ursprungligt tegel återanvändes och byggnaden anpassades väl till polishuset. Längan ramar vackert in två gårdar åt fastigheterna 4:5 och 4:6. Idag inrymmer gamla polishuset stadsdelsförvaltningens lokaler.

Stadsrumskvaliteter

Med variation, kontraster, solitära element och detaljer samlade inom en tydlig kvarterstruktur berättar kv Barkens brokighet en särskild och ej uppenbar historia som är grundläggande för den spännande och dynamiska uppfattningen om framför allt Tredje Långgatan. Tack vare den uppbrutna långsidan mot Tredje Långgatan flödar ljus och rymd ut över gatans motsatta sidas regelbundna länga och skapar ett för Långgatorna särskilt stadsrum. Här stannar tempot upp, från de intensiva och aktiva gaturummen skapas här en glänta i tid och rum som ger den förbipasserande anledning att lyfta blicken och betrakta kvarterets rumsligt livfulla inre som blottar sig över markplanet.

Karaktäristiskt för kvarteret är siktlinjerna. Den låga exploateringen och öppenheten inom kvarteret skapar ljusa gårdar och många och långa siktlinjer från byggnadernas inre. Från Fjärde Långgatan kan man i marknivå skymta in i kvarteret, skåda den enda kvarvarande träfasaden tillhörande båtsnickeriet, lite av den sparsmakade grönskan och över till Tredje Långgatans nyrenässansfasader. Detta försiktiga brott längs Fjärde Långgatans stilla och relativt homogena stadsrum skänker gatan en kvalitet, som kanske skulle kunna utvecklas än mer genom att tillåta en diskret passage genom kvarteret.

Om Långgatornas stadsrum främst handlar om rörelse, så skulle stadsrummet här på kv Barkens mitt kunna erbjuda något annat, en plats att vistas på. För att stärka karaktären men inte störa strukturen skulle en sådan platsbildning göra sig bäst inom kvarterets inre, diskret och inte för öppen mot gatan, vara uppstöttad av den varierade skalan och befintliga miljöskapande element och nyttja de mångfacetterade siktlinjerna.



Byggnad från 1877



Vy mot öster



Sikt in genom port, gamla Telegrafverket



Brokigt taklandskap



Grönt på gården inom fast. 4:6 och 4:11



verkstadsbyggnad från 1905



F.d. polishuset från 1911



Taklandskap och skorstenar i brokig charm



Sikt genom kvarteret från Fjärde Långgatan



En skyimt av historien

Kritiska punkter - tillägg för kv Barken

De kritiska punkter som nämns för Långgatorna i sin helhet gör sig gällande även för kv Barken. Nedan beskrivs kompletterande punkter eller mer ingående sådana som ytterligare är viktiga för värnandet om just kv Barkens särskilda karaktär.

- *Taklandskapet* – de varierande byggnadshöjderna, genom vilka de lägre byggnadernas tak, de nakna gavlarna och de höga skorstenarna tillsammans skapar ett livligt taklandskap, är det starkaste miljöskapande inslaget.
- *Den breda variationen i typologi och stil* – områdets utveckling är påtagligt beskriven genom kvarterets arkitektur. Flertalet byggnader bör förses med skyddsbestämmelser, och så även kvarterets helhet som miljö.
- *Blandad användning* – kv Barkens bredd i byggnadernas användningsområden har genom tiderna varit särskilt stor inom området och bör så fortsätta vara. Privata verksamheter bör vara av den småskaliga typen.
- *De kvarvarande verkstadsbyggnaderna och planket* – byggnaderna är inte bara miljöskapande utan är också viktiga representanter för områdets historia. De utgör ett helt unikt inslag som är viktigt att värna om.
- *F.d. polishuset* – byggnaden utgör en ståtlig mittpunkt i långgatsområdet och är ett framstående prov på nationalromantikens arkitektur. Framtida eventuell ny bebyggelse bör inte konkurrera med dess höjd och auktoritet.
- *Siktlinjerna* – dessa uppvisar kvarterets rumsliga djup och bidrar till dess dynamik.
- *Grönskan* – trädkronorna som blottas i de gynnsamma siktlinjerna förstärker det luftiga och lugna tempot längs Tredje Långgatan. Speciellt karaktärsskapande för Tredje Långgatan stadsrum är trädet bredvid f.d. polishuset som sträcker ut sin krona över trottoaren.
- *Kontrasterna* – öppet och slutet, högt och lågt, påkostat och enkelt, elegant och ruffigt: kv Barken är inom långgatsområdet kontrasternas kvarter.

REFERENSER

Litteratur:

- Antiquum *Tredje Långgatan 26 - Inventering och dokumentation* Göteborg 2004
- Antiquum *Fjärde Långgatan 9 - Inventering och dokumentation* Göteborg 2004
- Bäckman, P. *Masthugget - Långgateområdet, inventering 1994* Göteborgs stadsbyggnadskontor 1994
- Cars, G. Olsson, K. Snickers, F. *"Kulturmiljö på spel - en studie av strategier att bevara och utveckla den byggda miljöns kulturvärden"* RAÄ och Byggforskningsrådet 1996
- Forsemalm, J. *Bodies, bricks and black boxes* Digressiv Produktion Göteborg 2007
- Fritsch, S. *Järntorget - karaktär, identitet, laddning, magi* Göteborgs stadsbyggnadskontor 1996
- Martinsson, M. *Långgatorna i Masthugget - praktikantarbete* Göteborgs stadsbyggnadskontor 2000
- Stadsbyggnadskvaliteter Göteborg* Göteborgs stadsbyggnadskontor 2008
- Göteborgs stadsbyggnadskontors arkiv

Bilder:

- Svartvita fotografier samt teckningar från Göteborgs Stadsmuseums arkiv
- Färgfotografier av Åsa Hultgren samt från stadsbyggnadskontorets arkiv
- Kartmaterial från stadsbyggnadskontorets arkiv

ANALYTISKT KARTLÄGGNINGSMATERIAL

Byggnadsålder

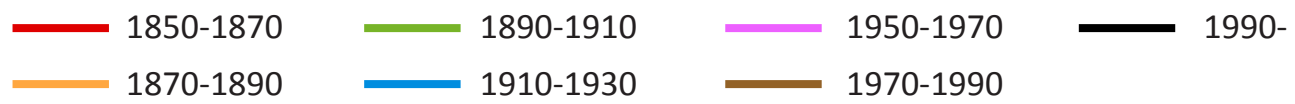
Särskilt intressant/ värdefull

Användning

Verksamheter i gatuplan


Huvudsakliga stråk och förbindelser

Byggnadsålder




Särskilt intressant/värdefull



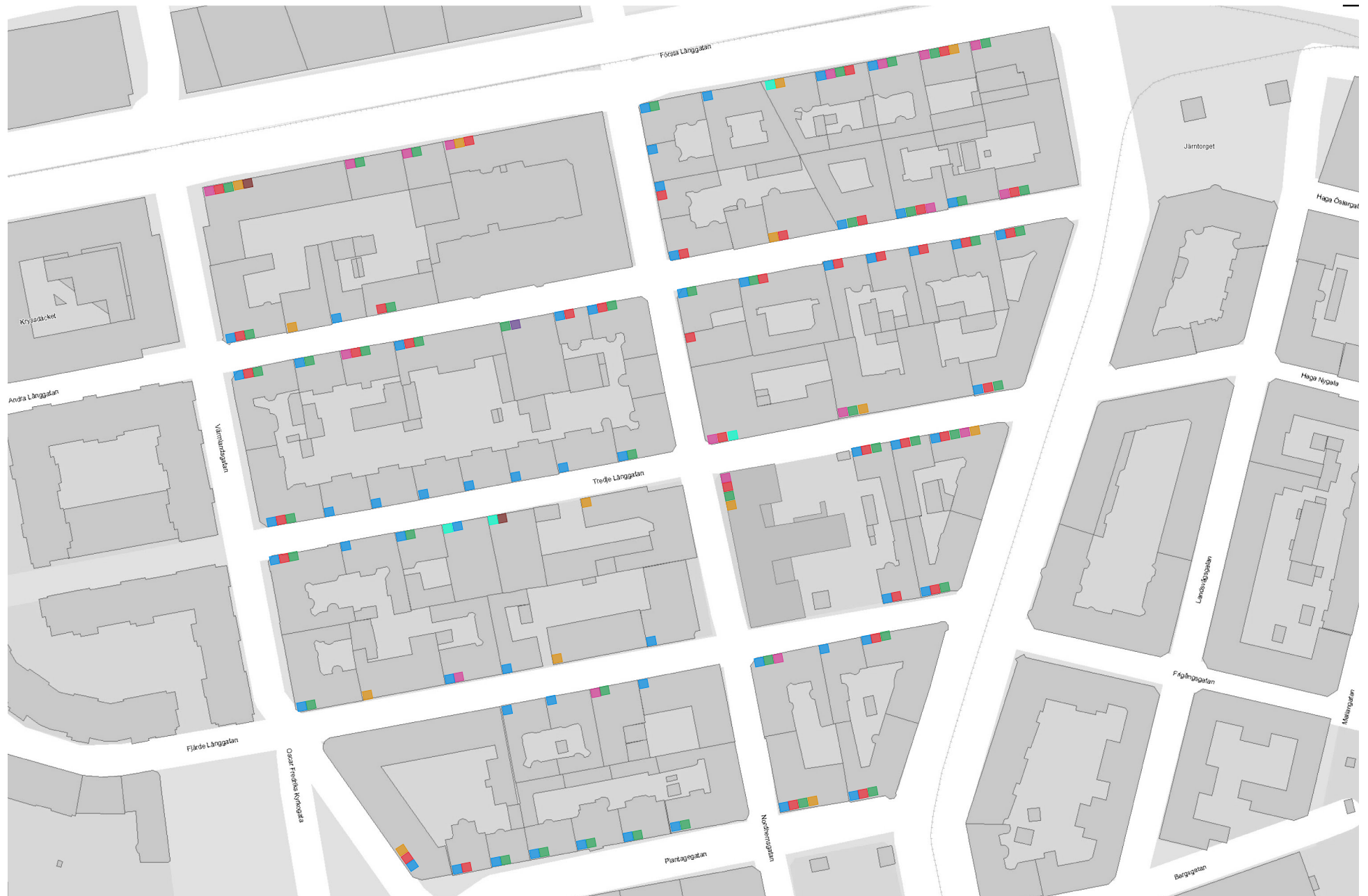
 Bevarandeprogram

 Kulturhist. värdefull bebyggelse

 Bebyggelsehist. översikt

 Industrihistoria

Användning



■ Bostäder

■ Restaurang/café

■ Handel

■ Garage/lager

■ Kontor

■ Service, vård, skola

■ Verkstäder

■ Biograf

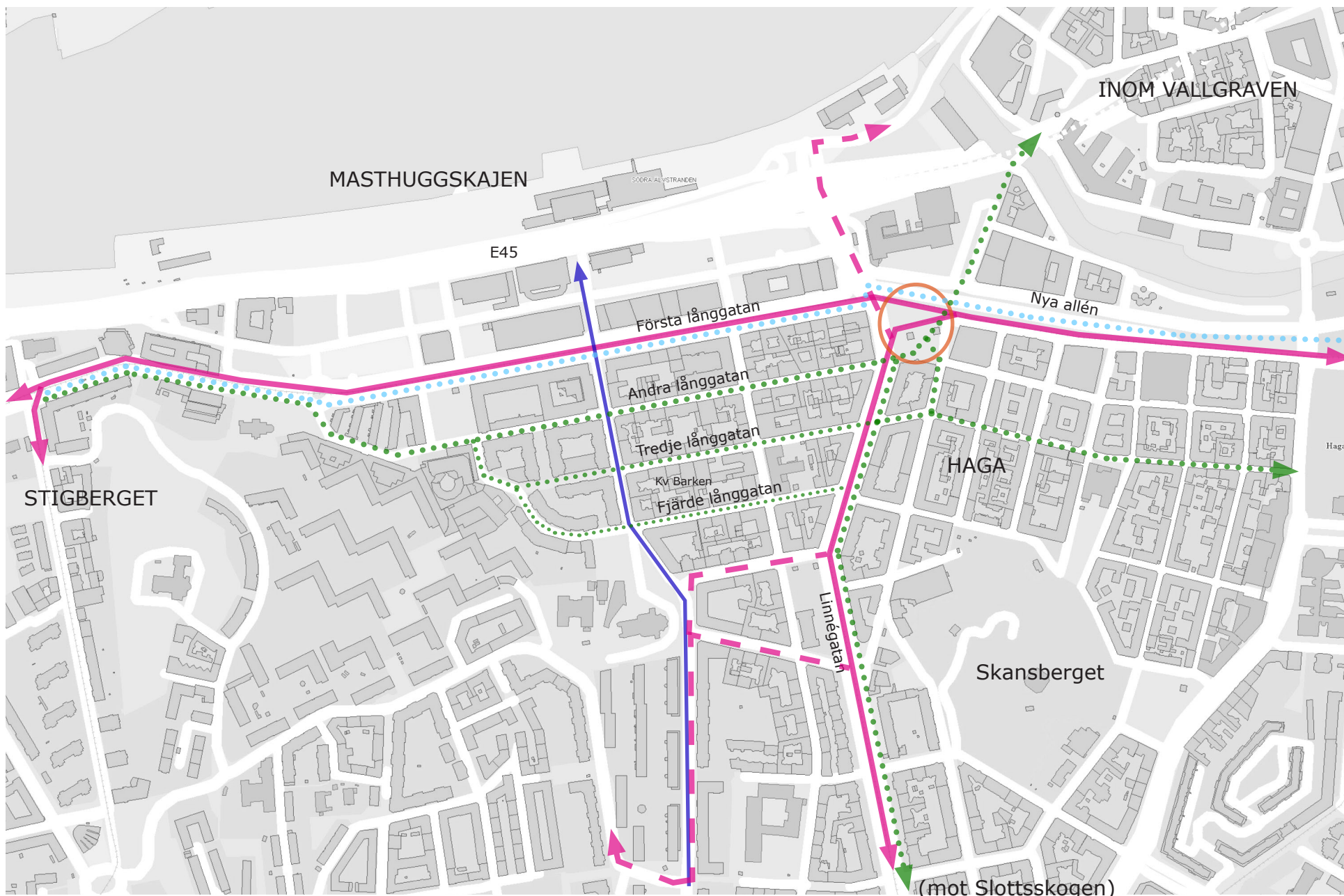
Verksamheter i gatuplan



— Handel/restaurang/café

— Kontor/skola/vård/verkstad

Huvudsakliga stråk och förbindelser



— Spårvagn och buss

..... Frekvent gc-stråk

○ Järntorget - trafiknod

- - - Buss

..... Frekvent cykelstråk

— Frekvent lokal bilpassage

